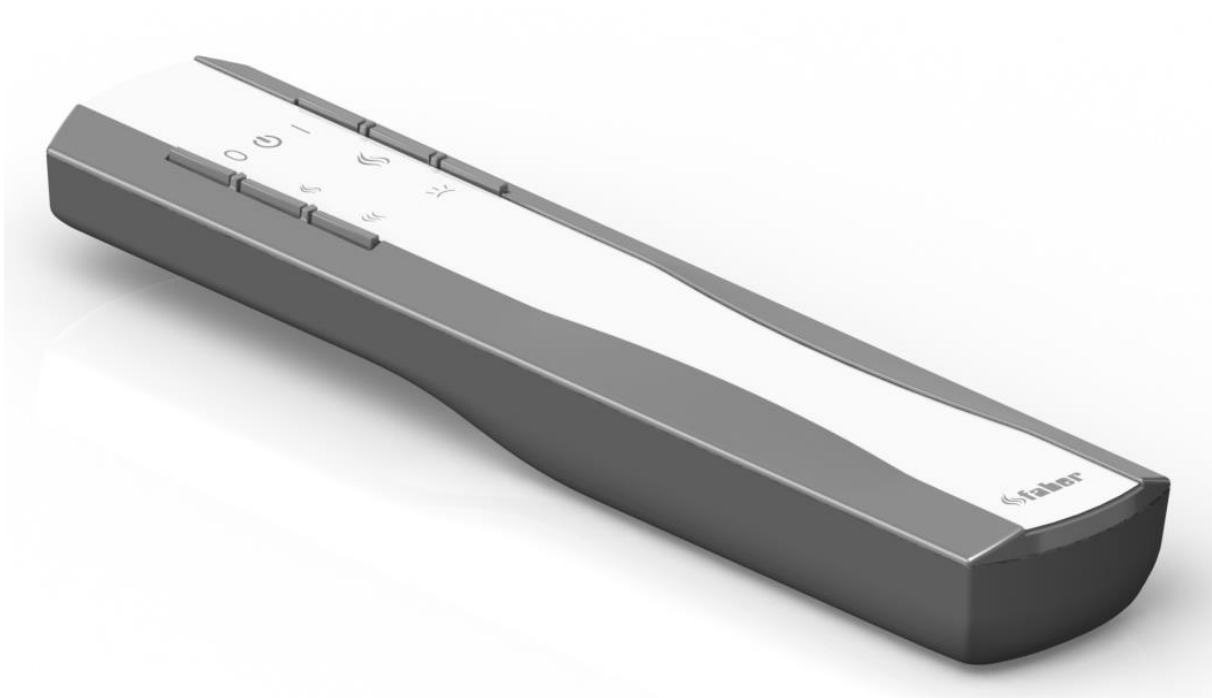


מדריך למשתמש

Matrix I.T.C. Honeywell IL

“בקר טכני חכם”



40011767-1915

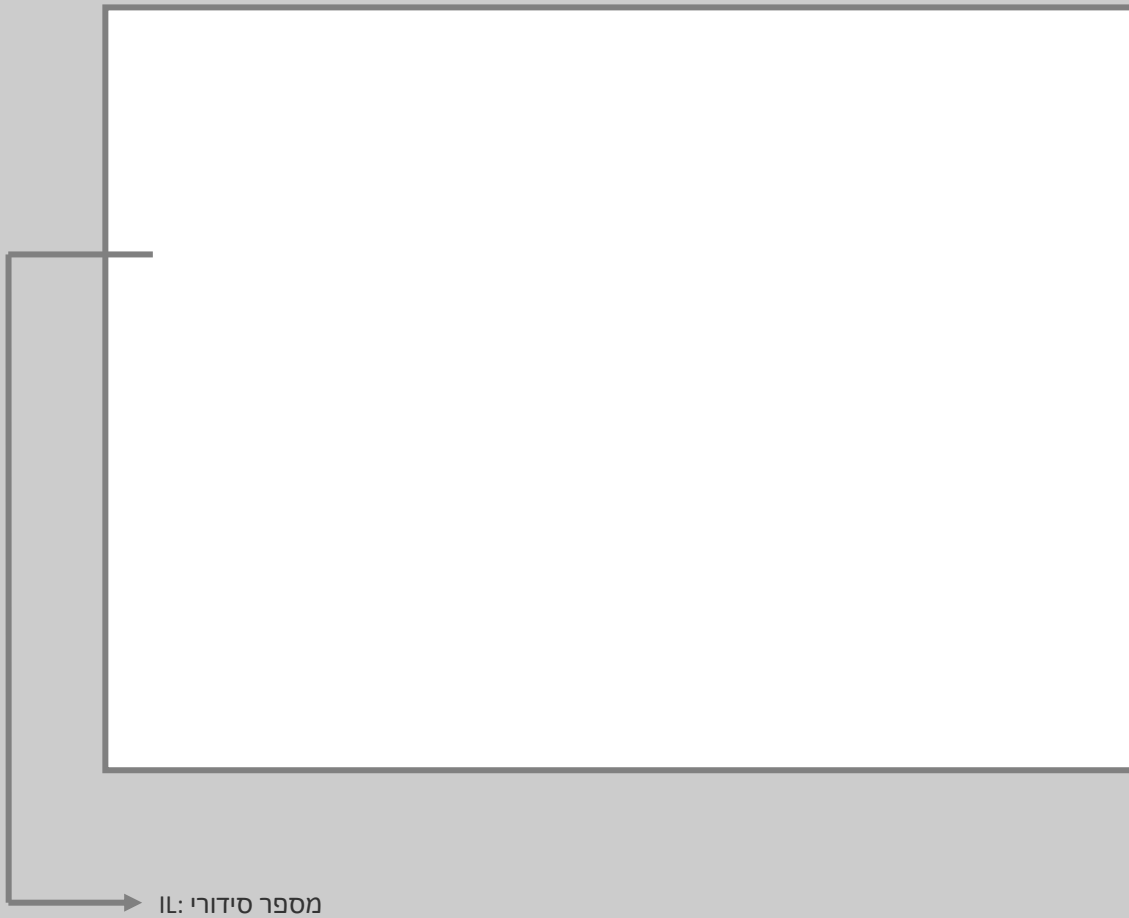
faber






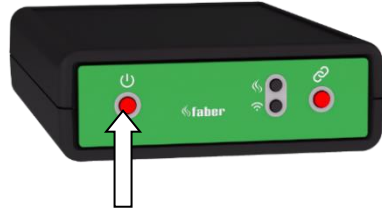




מדריך למשתמש זה מיועד לשריפות הגז הבאות:

- | | |
|---------------------------|----------------------------|
| • MatriX 800/400 I,II,III | • MatriX 1050/400 I,II,III |
| • MatriX 800/500 I,II,III | • MatriX 1050/500 I,II,III |
| • MatriX 800/650 I,II,III | • MatriX 1050/650 I,II,III |
| • MatriX 800/500 RD,ST | • MatriX 1300/400 I,II,III |

לוחית רישום:



	
<p>1.1</p>	<p>1.0</p>
	
<p>1.3</p>	<p>1.2</p>
	
<p>1.5</p>	<p>1.4</p>
	
<p>1.7</p>	<p>1.6</p>

1 משתמש יקר

ברכות על רכישת אש פבר! מוצר איכותי שממנו תוכלו לחוות חום ואווירה במשך שנים רבות. אנו ממליצים שתקרא את המדריך הזה בהירות לפני השימוש באש. במקרה שמתרחש כשל על אף בדיקות סופיות קפדניות, ניתן ליצור קשר עם הספק או עם Glen Dimplex Benelux B.V בכל עת.

עבור כל תביעות אחריות, זה חיוני אתה הראשון לרשום את האש שלך.

פרטים על השריפה שלך ניתן למצוא בעמוד 1 במדריך למשתמש זה או ביישום). ראה. (8.1).

You can register your fire at:
www.faber-fires.eu

Glen Dimplex Benelux B.V.
כתובת: Saturnus 8
NL-8448 CC
Heerenveen
טלפון: +31 (0)513 656 500
Email: info@faber-fires.eu
מידע: www.faber-fires.eu

1.1 לבדוק

בדוק את האש עבור נזק תובלה ומיד דווח על כל נזק לספק שלך.

1.2 מבוא

התקנה ותחזוקה של השריפה צריכה להיעשות על ידי מומחה מקצועי בעל ידע מוכח ויכולת מוכחת. אומן מקצועי לוקח בחשבון את כל ההיבטים הטכניים כגון משלוח חום, חיבור גז, כמו גם פליטת גז פליטת הדרישות.

כאשר הוראות ההתקנה אינן ברורות, יש לקיים את התקנות הארציות / מקומיות.

2 הוראות בטיחות למשתמש

שימו לב:

מומלץ תמיד להציב סורג מגן לפני השריפה כאשר ילדים, קשישים או נכים נמצאים באותו חדר.

אם אנשים פגיעים עשויים להיות נוכחים לעתים קרובות בחדר ללא פיקוח, מסך קבוע צריך להיות מותקן סביב האש.

- כמו אש הוא מקור חום, זרימת אוויר חם נוצר. לכן חשוב כי האש לא stoked מוקדם מדי לאחר השיפוץ. בתוצאה של זרימת אוויר טבעי, לחות עדיין לא ריפא רכיבים נדיפים של צבע, חומרי בניין ורצפות שטיח וכדומה כלולים במחזור זה האוויר. חלקים אלה יכולים להתיישב כמו פיח על משטחים קרים. ברגע שאתה יכול להתחיל להשתמש באש בפעם הראשונה תלוי בבסיבות שונות. התייעץ עם המתקין / סוחר שלך בנושא זה.

- המכשיר מיועד למטרות חימום ואווירה. משמעות הדבר היא כי כל משטחים גלויים, כולל הזכוכית, עשוי להיות חם יותר מ 100 מעלות צלזיוס.
- אל תשתמש בשלט הרחוק ו / או באפלה מחוץ לחדר שבו נמצאת האש. וזאת שאתה תמיד מודע למצב סביב האש כאשר הוא מופעל.
- לא ניתן להשתמש באש כאשר: הזכוכית ניזוקה או מוסרת או כאשר תא הבעירה פתוח.
- אין להניח חומרים דליקים בתא הבעירה.
- לעולם אל תשנה את הסדר של קבוצת היומנים ואל תוסיף חומר קישוט יותר ממה שנכלל באש.
- אל תניח וילונות, בגדים, רהיטים או חומרים דליקים אחרים בקרבת המכשיר. המרחק המינימלי הוא 0,5 מטר.
- אל תאפשר לילדים להשתמש בשלט רחוק ללא פיקוח.

2.1 באמצעות האש בפעם הראשונה

שמור על אוורור נוסף ולפתוח את כל החלונות בחדר במהלך ההצתה הראשונה של השריפה. להבעיר את האש במשך כמה שעות על ההגדרה הגבוהה ביותר, כך צבע מקבל את ההזדמנות להקשיח כל אדים לברוח נמחקים בשלום. שמור על אנשים פגיעים וחיות מחמד מחוץ לחדר במהלך תהליך זה!

2.2 ניקוי ותחזוקה

יש לנקות את המכשיר ולבדוק אותו מדי שנה לצורך פעולה תקינה על - ידי מתקין. את החלק החיצוני של האש ניתן לנקות עם מטלית לחה נקייה.

ניקוי הזכוכית

הסר את הזכוכית כמתואר במדריך ההתקנה. הזכוכית ניתנת לניקוי עם זכוכית פולנית. זהו סוכן ניקיון מיוחד שניתן להזמין אצל סוחר פבר מורשים. לעולם אל תשתמשו בחומרי ניקוי אגרסיביים או במוצרים שוחקים.

שימו לב:

הימנעו טביעות אצבע על הזכוכית; אלה אינם נשלפים עוד פעם אחת האש.

3 מבצע ת.ד. בקר טכני חכם) "איור 1.4)

I.T.C. בקר שולט, צגים, רשומות הצריכה, ואם יש צורך, ניתן אזהרה וקודי שגיאה I.T.C. בקר אינו מחובר לאינטרנט ואינו נגיש לצדדים שלישיים מבחוץ. רק בשילוב עם יחידת הדומוטיקה האופציונלית הזמינה, ניתן, אם רצונך, להגיע למרחק רב.

תהליך החל

הפעלת האש נעשית על פי נוהל מובנה. הליך זה עשוי להיות שונה לכל סוג של אש. במהלך הליך זה לא ניתן להזין פקודות.

זה מוצג בשלט רחוק על ידי לבן מהבהב LED ב App זה יהיה גלוי על הצג.

אם נוהל הזנק מבוטל על ידי המשתמש או האש אינה

מתלקחת בסוף הליך ההפעלה, אז יש תקופת המתנה של 30 שניות. לאחר כיבוי לפני שניתן יהיה להפעיל מחדש. זמן ההמתנה יגדל במקרה של מספר ניסיונות התחלה. לאחר 3 ניסיונות מלאים, ה-I.T.C. חסום לפחות חצי שעה. T.C. ומשחזרת את עצמה לאחר חצי שעה זו. תקופת ההמתנה נראית באפליקציה.

אם במהלך השימוש הרגיל האש כבויה, ניתן להפעיל אותה שוב לאחר 15 שניות.

כיבוי בלתי צפוי והפעלה אוטומטית מחדש

אוטומט מבער באופן אוטומטי בודק את הפעולה הנכונה פעמיים לכל 24 שעות. לאחר 12 שעות הבדיקה הראשונה מתרחשת, אבל זה דילג אם המכשיר הוא בעצם בוער. אם ההתקן נשרף בניסיון השני 12 שעות לאחר מכן, המכשיר כבוי ומופעל שוב מיד לאחר בדיקת מערכת הבטיחות וחוזר למצב שבו המכשיר היה לפני הבדיקה.

שימו לב:

אם לא ניתן עוד להפעיל את האש באמצעות השלט הרחוק או האפליקציה, ניתן להפעיל או לכבות את האש באמצעות לחצן ההפעלה / כיבוי ב-I.T.C. בקר, ראה איור 1.4. (האחרון ממוקם מאחורי דלת שירות קטן)

כבוי: לחץ לחיצה קצרה על לחצן הפעלה / כיבוי. הפעלה: לחץ והחזק את מקש הפעלה / כיבוי עד שהנורית תהפוך לירוק. (אם שוחרר מוקדם יותר את ההתחלה הוא קטע.) בלחיצה ארוכה יותר, הלהבה תשתנה מהנמוך לגבוה ומן הצר לרוחב. שחרר את הכפתור ברגע שבו המיקום הרצוי הושג. אם הלחצן לא שוחרר, האש תכבה באופן אוטומטי. (אם הכפתור לחוץ יותר מ-5 דקות, בקר ה-T.C. - מציג הודעת שגיאה שהלחצן עשוי להיות שבור ושירות זה הרצוי.)

4 שלט רחוק איור(1.0)

השלט הרחוק כבר מחובר ל-I.T.C. כך שהאש מוכנה לשימוש. אם זה לא המצב, פעל לפי ההוראות בהתאם לסעיף 4.1. עם השלט הרחוק ניתן להפעיל את כל הפונקציות הבסיסיות. להפעלה של פונקציית התרמוסטט ולשנות את ההגדרות, יש צורך להשתמש בפר App בטלפון חכם או בטאבלט. השלט הרחוק פועל גם כתרמוסטט חדר ולכן יש להציבו במקום מתאים בעריסה שסופקה. (ראה סעיף 8)

פונקציות לחצני שליטה מרחוק

1.	כבוי	(שמאלי עליון)
2.	on	(למעלה מימין)
3.	אש נמוכה יותר	(מרכז שמאל)
4.	אש גבוהה יותר	(ימין למרכז)
5.	מבער נוסף / כבוי	(שמאל תחתון)
6.	אפקט זוהר על / כיבוי	(למטה מימין)

הפונקציה של לחצן 6 זמינה רק עם מודול LED מסוג Symbio מותקן. עוצמת LED ניתן להתאים אישית על ידי לחיצה והחזקה של לחצן 6 ובו זמנית לחיצה קצרה על כפתור 3 או 4 אחת או יותר פעמים. הגדרה חדשה זו נשמרת.

שימו לב:

האח מכובה אם השלט רחוק:

- הוא מחוץ להישג ידם של האח.
- הוא כבר לא מחובר לאח.
- הסוללות ריקות.

4.1 שלט רחוק עם I.T.C.

לחץ על הלחצן" התחבר "של ה-I.T.C. בקר, הנמצא מאחורי דלת השירות הקטנה, עד להבהבה בכחול. ראה איור.1.5) הנורית ממשיכה להבהב בכחול כל עוד מצב הזיווג מופעל (60 שניות).

בשלט הרחוק לחצו על הלחצנים 1 ו-5 עד שהנורית תתחיל במהירות להבהב בכחול ותשחרר את הלחצנים. (ראה איור.1.3)

עכשיו תהליך ההתאמה יתחיל באופן אוטומטי. אם ההתאמה בוצעה בהצלחה, הן בשלט הרחוק והן ב-I.T.C. - בקר LED יהיה קצר ירוק.

אם השייך נכשל, ב-I.T.C. -הבקר ו/ או השלט הרחוק ה-LED יבהבה לרגע. במקרה זה, חזור על הנוהל שוב ובדוק אם כל הפעולות בוצעו כהלכה, והקטנת המרחק בין השלט הרחוק לבין ה-I.T.C. -בקר. לאחר סיום הליך הזיווג, הבהוב הכחול של הנורית יפסיק.

אתה יכול גם לבצע את ההוראה באמצעות App לחץ על התפריט הראשי בפינה השמאלית העליונה ובחר" מידע " ולאחר מכן" חבר את השלט רחוק."

4.2 אותות LED בשלט הרחוק" (סמל) "ראה איור(1.1)

- נוריות LED מהבהבות:
 - הליך הפעלת אש פועל.
- מהבהב כתום) פעם אחת:
 - מינימום או מקסימום (גיעו). גובה הלהבה, עוצמת האור וכו')
 - התחל להפריע או לא מוצלח) במהלך תקופת ההמתנה לא להתחיל אפשרי. כאשר משתמשים App שנותר תקופת ההמתנה מוצג.
 - הפעלה מהירה מדי לאחר כיבוי.
- LED מהבהב בכחול) קצב קצב קצב הלב עם מרווחי 0.5 שניות:
 - I.T.C. במצב חיבור 60) שניות (לצורך התאמה של Smartphone / Tablet)
- נוריות LED מהבהבות בכחול) ברציפות:
 - שלט רחוק במצב זיווג לצורך התאמה עם I.T.C.
- נוריות LED מהבהבות בירוק 1) עד 4 פעמים:
 - העברת פקודת משתמש. שלט רחוק חוזר פקודה מקסימלית 4 פעמים אם הפקודה לא אושרה על ידי I.T.C.)
- LED מהבהב כתום 4) פעמים:
 - 1 או יותר פעיל T.T.C. אזהרות). כדי לקרוא את App)
- נוריות LED מהבהבות 7) פעמים:
 - 1 או יותר פעיל T.T.C. אזהרות). כדי לקרוא את App)

- 1או יותר פעיל TT.C כשלים.
- (כדי לקרוא את App)

4.3 החלפת סוללות שלט רחוק

החלפת הסוללות בשלט הרחוק מסומנת על ידי האפליקציה במועד. תקבל הודעה על כך בטלפון החכם או בטאבלט.

➤ שימו לב:

- לאחר החלפת הסוללות, אין צורך להתאים את השלט הרחוק ל IT.C - בקר שוב!
- הסר את המכסה על גב השלט הרחוק). ראה איור. (1.6)
- מקום AA 1.5 2 וולט סוללות לחיות אלקליין ארוך.
- שים את הכיסוי לאחור.

5 שליטה באמצעות הטלפון החכם או Tablet

מתאים למערכות הפעלה אנדרואיד או iOS בשילוב עם הורדה חינם App "Faber ITC V2" ומעלה:



הורד והתקן את האפליקציה במכשיר שלך.

פבר App משתמשת בחיבור Bluetooth עם האש כי צריך את הטלפון החכם או Tablet להיות מופעל.

יש להתאים את ה Smartphone / Tablet -שלך ל IT.C - בקר. בצע את ההוראות שב App או עיין ב 5.1-ניתן לחבר מספר בלתי מוגבל של מכשירים.

5.1 התאמת Smartphone / Tablet עם iT.C בקר (באמצעות שלט רחוק)

בשלט רחוק, לחצו על לחצן) OFF משמאל למעלה (והחזיקו אותו עד שהנורית הכחולה תתחיל להבהב) קצב קצב הלב) ותשחרר את הכפתור.

(ראה איור. 1.2) הנורית ממשיכה להבהב בכחול כל עוד מצב הזיווג מופעל (60שניות).

הפעל את היישום בטלפון החכם או בטאבלט. אם מסך הבקרה מוצג:

- לחץ על סמל" רשימה" ליד שם האש במסך הבקרה.
- אם ברצונך להוסיף אש נוספת:
- לחץ על כפתור "+" בתחתית המסך. החיבור מתממש באופן אוטומטי כעת.

5.2 פונקציות App

עם Smartphone / Tablet כל הפונקציות של ה IT.C - יכול להיות מנוצל במלואו. מלבד פונקציות סטנדרטיות זמינים גם:

5.3 פונקציות תרמוסטט) ראה

- הגדרת טמפרטורה ידנית.
- שעון תרמוסטט עם תוכנית יום / שבוע.

דפוסי להבה / אור

בנוסף להגדרות ידניות ניתן לבחור מתוך ארבע תבניות להבה שונות שתוכננו עם טיפול:

- מדורה
- מפלגה
- רגוע
- ECO

בנוסף להשפעות להבות שונות גם מודול LED Symbio (אם קיים) של תבנית אור המתאימה לתבנית האש מסופק. בתוך דפוסי להבה אלה, אתה בעצמך יכול להתאים את כוח הפלט ולהפעיל את מבער נוסף לסירוגין.

נתונים סטטיסטיים של צריכת אש

צריכת גז ושרוף שעות מסודרים ליום, חודש ושנה לספק תובנה עלויות התפעול בשבילך.

הגדרות משתמש אישיות

כאן אתה יכול להתאים אישית את האש שלך אפילו טוב יותר (דרישות שלך) ראה סעיף:6)

- באפשרותך לשנות את השם "My Faber" של האש, המופיע בטלפון החכם או ב Tablet - בהתאם לרצונך.
- האם אתה רוצה להשתמש בפונקציה thermostat וכנראה גם את התרמוסטט שעון עם הגדרות יום בשבוע או לא, להיפך, ולאחר מכן לעבור תכונות אלה או לכבות.
- להחליט אם אתה רוצה להגדיר את אפקט זוהר באופן אוטומטי או לא. הגדרת המפעל מופעלת.
- התאם אישית את אפקט הזוהר הבסיסי של מודול ה LED -של Symbio לכוח הרצוי.
- קבע אם ברצונך להציג את הצריכה בגז m3 או בקילוואט.
- להחליט אילו אוטומטי את התכונות כוח אתה רוצה להפעיל ולקבוע את התנאים בעצמך.
- בכיול יש לך הזדמנות לסנכרן את מדידת הטמפרטורה של ה IT.C -עם תרמוסטט הבית שלך. בהגדרה זו אתה מציין את הפרש הטמפרטורה של ה IT.C -מהתרמוסטט הביתית שלך.
- החלט אם ברצונך להחיל את החלון הפתוח.

לבסוף, אתה תמיד יכול למחוק את ההגדרות האישיות שלך.

התראות

- היישום יודיע לך כאשר משהו מיוחד מתרחש כגון:
 - נדרשת תחזוקה.
 - כשלים עם קודי שגיאה
 - (עם הפעולה המוצעת).
 - כיבוי על ידי הפונקציה כיבוי אוטומטי.
 - סוללה שלט רחוק.

5.3 פונקציית תרמוסטט

כברירת מחדל, פונקציית התרמוסטט כבויה והתרמוסטט של השעון כבוי.

בהגדרות תחת "תרמוסטט" אתה יכול להתאים אישית את זה.

מומלץ לכבות את שתי הפונקציות אם המכשיר ממוקם במרחב ציבורי / או משמש בעיקר למטרות דקורטיביות. על ידי הפעלת פונקציות אלה המכשיר יכול לעבור ולכבות במרווחים אקראיים. ב. תרמוסטט את I.T.C. הבקר עובר באופן אוטומטי על מבער נוסף אם יש צורך להגיע לטמפרטורה הרצויה מהר יותר.

התרמוסטט מופעל על ידי לחיצה על סמל" תרמוסטט " בפינה הימנית התחתונה של המסך. מסך יופיע עם המעגל ביד כדי לציין שאתה במצב ידני. עכשיו אתה יכול להגדיר את הטמפרטורה הנדרשת על ידי הזזת נקודה על המעגל. אם התרמוסטט שעון שוחרר בהגדרות, אתה יכול להפעיל את שעון תרמוסטט על ידי הקשה על היד. התוכנית האוטומטית של יום / שבוע הופעלה כעת.

הזזת הנקודה במעגל מאפשרת לשנות את הגדרת הטמפרטורה בפועל עבור התקופה הנוכחית. הגדרה זו לא תישמר. אם אתה רוצה להתאים אישית את תוכנית יום / שבוע אתה צריך ללכת לתפריט הראשי, בחר " הגדרות " ולאחר מכן" יום / שבוע התוכנית "ולשנות את התוכנית משאלות שלך.

שימו לב:

המכשיר מנותק אוטומטית בפונקציית התרמוסטט אם:

- האש לא הופעלה על ידי התרמוסטט במשך 8 ימים.
- לאחר 8 שעות בכל הכוח המרבי האש עדיין לא הגיע הטמפרטורה הרצויה.
- טמפרטורת החדר הנמדדת על ידי השלט הרחוק עולה על הערך המרבי המוגדר על ידי המשתמש (ברירת מחדל 31 מעלות).
- השלט הרחוק נמצא מחוץ לטווח האש.

5.4 דפוסי להבה

האש משתנה לאט בתנועה ובפעולה. דפוס הלהבה נבחר צריך בערך שעה כדי להגיע כדי להראות את דפוס הלהבה כפי שהוא אמור להיראות. אנא קח זאת בחשבון כאשר אתה שופט את דפוס הלהבה.

התאמות ידניות ודפוסי להבה מופעלים על ידי בחירת הלהבה באפליקציה, בסרגל התחתון. אם עדיין לא בחרת תבנית להבה, כברירת מחדל, תיכנס למצב ידני" תבנית להבה קבועה." אחרת, נבחרת תבנית הלהבה האחרונה שנבחרה על ידך.

עם השלט רחוק אתה לא יכול לבחור דפוס להבה; עם זאת, ניתן להתאים את הכוח כפי שהוזכר בטבלה שלהלן בדפוסי הלהבה. למטרה זו ניתן להשתמש במקשים) 3 אש נמוכה) 4, (אש גבוהה) 5 מבער נוסף על / כבוי).

בחר דפוס להבה

הקש על הסמל" תבנית להבה " באמצע המעגל, שמכניס אותך לתפריט בחירת התבניות. דפוס הלהבה הנוכחי ברור בתמונה. עכשיו לבחור את דפוס הלהבה הרצוי. אתה יכול לעשות את הבחירה הסופית על ידי הקשה על החץ בסרגל העליון. אתה מוחזר למסך הבקרה.

דפוס להבה מתמדת

זוהי ההגדרה הידנית המוגדרת כברירת מחדל. דפוס הלהבה הוא קבוע בהתאם למצב שנבחר על ידך. אפקט זוהר הוא אפנון קל בין 80 ל 100% של הגדרות בסיסיות מותאמות אישית של מודול LED Symbio. הגדרה זו של אפקט זוהר ניתנת לשליטה באמצעות השלט הרחוק או עם היישום). ראה 6.3 או בהגדרת התפריט "אפקט זוהר" ביישום. (הזזת הנקודה במעגל משנה את גובה הלהבה. על ידי הקשה על המעגל העליון המבער הנוסף מופעל או כבוי.

מדורה להבות מדורה

אנימציה של 13 דקות של מדורה אמיתית עם להבות משתנה ללא הרף בגובה אפקט מווסת אפקט זוהר. האש מתחילה עם אפקט חלש מעט צהוב זוהר. אט אט האש תתחמם והלהבות יהיו גבוהות יותר והאפקט זוהר חזק וחס יותר) אדום יותר (בצבע. בסוף השלב הזה הלהבות יהיו קטנות יותר, בדיוק כמו באש עץ אמיתית, אבל אפקט הזוהר חזק ואדום יותר בצבע. כאשר הלהבות היו מינימליות במשך זמן מה, גם אפקט זוהר יהיה ירידה איטית. עכשיו 13 דקות יחלפו התהליך מתחיל שוב. על ידי הפיכת הנקודה על המעגל בכיוון השעון יותר כוח ממוצע מסופק הן משך וגובה הלהבות מותאמים באופן יחסי. ניתן גם להפעיל או להשבית את מבער נוסף.

דפוס להבה רגוע

אש נוצצת ושלווה. תנועה ותדירות נראים אך בהדרגה. תבנית היא דינמית ובלתי צפוי וגם את אפקט זוהר נע לאורך דפוס זה של unredictability. על ידי הפיכת הנקודה על המעגל בכיוון השעון יותר כוח ממוצע מסופק הן משך וגובה הלהבות מותאמים באופן יחסי. ניתן גם להפעיל או להשבית את מבער נוסף על ידי הקשה על המעגל העליון.

דפוס להבה מפלגתית

במצב מפלגה, להבה בולטת הוא נראה כי הוא גלוי לזמן קצר על מנת ליצור שחרור חום מוגבל, בהנחה כי החדר יהיה מחומם למדי על ידי המשתתפים רבים כבר. במצב מסיבה, הרבה תנועה בגובה הן הלהבה זמן הוא חיפש. זה מוכיח גם אפקט זוהר. על ידי הפיכת הנקודה במעגל בכיוון השעון יותר חשמל ממוצע מסופק. רק משך הזמן וחזרה משתנים עם ההתאמה, וניתן להפעיל או לכבות את המבער הנוסף.

דפוס אש להבה

במצבי ECO הכוונה היא לחסוך כמה שיותר אנרגיה, שבה עם כמות מינימלית של אנרגיה עדיין חוויה להבה מקסימלית הוא חיפש. תנועה ותדירות הם מתוחכם ולא יוצא דופן.

6 הגדרות אישיות ומידע על ההתקן

ניתן להתאים אישית את ההגדרות האישיות רק באמצעות האפליקציה.

6.1 התאם אישית את שם ההתקן

אם אתה מחובר לאש שלך, גע בפינה השמאלית העליונה של התפריט.

בחר את ההגדרה העליונה, כברירת מחדל יוצג השם "My Faber".

כעת תפתח מסך המציג את כל המידע על האש שלך. הקש על "My Faber" והתאם אישית את השנייה.

6.2 מידע על המכשיר ושירות

פרטי ההתקן, אשר גלויים בתצוגה) ראה, (6.1 נדרש לפי בקשת שירות.

הרשימה כוללת את:

- השם הרשמי של האש
- מספר מאמר
- מספר סידורי
- תאריך ההתקנה
- עומס האש בקילוואט

6.3 התאמה אישית של אפקט זוהר

עבור אל התפריט ובחר את האפשרות "הגדרות" ולאחר מכן "אפקט זוהר" אוטומטי "ב".

הפעלה / כיבוי אוטומטי

אפקט הזוהר מתגלגל ברגע שיש להבות. אם אתה לא אוהב את זה, זה יכול להיות פונקציה כבוי. במהלך השימוש ניתן להפעיל או לכבות באופן זמני את אפקט הזוהר באמצעות השלט הרחוק או היישום.

התאמה אישית של זוהר בהירות אפקט

כאן אתה יכול להגדיר את הבהירות הבסיסית של אפקט זוהר. כאשר תבחר באפשרות זו, אפקט הזוהר יופעל במהלך ההגדרה ותוכל לכוון את הבהירות על ידי הזזת הנקודה במעגל. הבחירה שביצעת מאוחסנת ברגע שתעזוב את מסך ההגדרות.

הגדרה זו יכולה גם להיות מותאם אישית כאשר האש מופעלת!

6.4 הגדרת תרמוסטט

לתפקוד תקין של התרמוסטט, יש צורך כי השלט הרחוק מותקן בעריסה במקום שנקבע.

(ראה סעיף.8)

כלומר, טמפרטורת החדר נמדדת על ידי השלט הרחוק

הגדרה ידנית של תרמוסטט

פונקציית התרמוסטט הידנית פועלת כברירת מחדל. אם הפונקציה אינה בשימוש על בסיס קבוע, ואם השלט הרחוק משמש להפעלת האש במקום באפליקציה, אנו ממליצים להשבית תכונה זו. יש להימנע מהפעלה מיותרת או בלתי צפויה.

הגדרת תרמוסטט שעון

האחרון כבוי כברירת מחדל וניתן להפעילו רק אם המצב הידני מופעל.

הגדרת תוכנית השעון

תרמוסטט השעון יש תכונה יום בשבוע.

כאשר מאופשר, האש עוקבת את התוכנית נכנס באופן מלא באופן אוטומטי עד כיבוי האש. עם הגדרה זו ניתן להתאים אישית את התוכנית לצרכים שלך.

התוכנית כוללת את השלבים הבאים:

- לקום
- עוזב
- בא הביתה
- שינה

בכל שלב הזמן והטמפרטורה ניתן להגדיר.

שימו לב:

את הזמנים צריך להיות קשור לשלב הקודם.

6.5 הגדרת חיסכון באנרגיה

טמפרטורת החדר המקסימלית

כאן ניתן לקבוע את טמפרטורת החדר המקסימלית (ברירת מחדל 31 מעלות). (אם הטמפרטורה עולה על

הערך שנקבע מראש, האש תכבה.

תכונה זו מסופקת כדי להשבית את האש אם שכחת לכבות את האש במצב ידני בעת עזיבת החדר. שים לב שאם השלט הרחוק מחומם בשימוש או ממוקם ליד האש, הטמפרטורה עשויה לעלות במהירות מעל 30 מעלות.

לכבות את הזמן שעות

אם האש מאופשרת במצב ידני או על אחת מדפוסי הלהבה ובמהלך הזמן שנקבע מראש, לא מתקבלת פקודה מהשלט הרחוק או מאפליקציית ה I.T.C. - תכבה את האש.

כמשתמש, תוכל להגדיר את השעה בין 1 ל 24 שעות.

זיהוי חלון פתוח

תכונה זו כבויה כברירת מחדל.

על ידי ENABLING תכונה זו מופעלת זיהוי החלון הפתוח.

אם ה I.T.C. -מזהה ירידה בלתי צפויה בטמפרטורה מהירה בתוך זמן קבוע מראש זה ייחשב כחלון פתוח או הדלת ואת המכשיר יהיה מושבת.

6.6 תצוגה) הגדרת טמפרטורת התצוגה והצריכה)

מגדיר את אופן הצגת הטמפרטורה והצריכה.

ב" צריכת "אתה יכול לבחור מבין:

- נפח הגז ב³m
- צריכת אנרגיה בקילוואט

ב" טמפרטורה "אתה יכול לבחור מבין:

- צלזיוס
- פרנהייט'

6.7 כיוול

כיוול יש לך הזדמנות לסנכרן את מדידת הטמפרטורה של ה I.T.C. -עם תרמוסטט הבית שלך. אתם מציינים בהגדרה

זו עד כמה הטמפרטורה של ה I.T.C. -סוטה תרמוסטט הבית שלך. חשוב שהשלט הרחוק ממוקם בעריסה שלו

במיקום שצוין.

(ראה סעיף.8)

התאם את הערך רק לאחר התרמוסטט יש כמה שעות כדי להתאים את הטמפרטורה הסביבה.

הפעל מחדש את I.T.C.
באירוע בלתי רשמי כי האש שלך התרסק עקב כשל
תוכנה, אתה יכול להפעיל מחדש את I.T.C עם פונקציה
זו.

➤ שימו לב:

זה לא אפשרי כאשר האש נחסם על ידי I.T.C מטעמי בטיחות.

אפס את הגדרות המשתמש
כאן באפשרותך לאפס את ההגדרות האישיות להגדרות
ברירת המחדל של היצרן.

6.9 זיכרון ריק רוקן את כל החיבורים) שלט רחוק ו -
Smartphone / Tablet)

לחץ על כ 30- שניות. על מצמד הבקר, ראה איור) 1.5. זה ממוקם מאחורי פתח הבקרה. (ה LED-משתנה מכחול לכחול בהיר. שחרר את הלחצן ולאחר מכן לחץ לחיצה קצרה על לחצן ההתאמה. כל הקשרים נמחקו עכשיו מהזיכרון. כדי להפעיל את האח, יש לחבר שוב את השלט רחוק) ראה פרק. (4.1 לחיבור החכם / הטאבלט ראה פרק 5.1.

I.T.C.מבקר את מספר השימוש ואת שעות המתנה בתוספת צריכת האנרגיה I.T.C. גם מחשבת את תקופת התחזוקה בהתבסס על נתונים אלה. צריכת הגז המחושבת היא קירוב טוב. I.T.C.רושם גם את אופי ומספר התקלות.

7.1 סטטיסטיקה

אם אתה מחובר לאש שלך, גע בפינה השמאלית העליונה של התפריט במסך הבקרה. בחר "סטטיסטיקה". במסך, עכשיו אתה יכול לבחור מתוך צריכת האנרגיה או מספר שעות כי האש בערה. כאן אתה יכול לקרוא כמה גז m3 או KWh של חשמל ליום, חודש או שנה היה נצרך.

8 השלט הרחוק שלט רחוק

עבור פעולה טובה של תרמוסטט ותכונת ECO יש לשים את השלט רחוק בעריסה) ראה איור (1.7 במקום מתאים. השלט הרחוק הוא גם חיישן טמפרטורת החדר. מניחים את העריסה בגובה של כ 1.5- מטר ומחוץ לאזור הקרינה של השריפה. הימנע מיקום בפינות וסביבת חלונות, דלתות ומקורות חום כגון רדיאטורים חימום מרכזי.



www.faber-fires.eu

info@faber-fires.eu

Saturnus 8
Postbus 219

NL - 8448 CC Heerenveen
NL - 8440 AE Heerenveen

Dealerinfo:
